

# 信阳市第三次全国经济普查主要数据公报

(第三号)

信阳市统计局

信阳市第三次全国经济普查领导小组办公室

根据第三次全国经济普查结果,现将信阳市服务业主要数据公布如下:

### 一、批发和零售业

#### (一)企业法人单位数和从业人员

2013年末,信阳市共有批发和零售业企业法人单位2586个,从业人员56031人(注:不包含1家非企业法人单位)。

在批发和零售业企业法人单位中,批发业占33.3%,零售业占66.7%。在批发和零售业企业法人单位从业人员中,批发业占31.8%,零售业占68.2%(详见表3-1)。

表3-1 按行业分组的批发和零售业企业法人单位和从业人员

	企业法人单位(个)	从业人员(人)
合计	2586	56031
批发业	860	17792
农、林、牧产品批发	208	4753
食品、饮料及烟草制品批发	217	6000
纺织、服装及家庭用品批发	47	1005
文化、体育用品及器材批发	16	217
医药及医疗器械批发	22	1881
矿产品、建材及化工产品批发	175	2366
机械设备、五金产品及电子产品批发	110	1213
贸易经纪与代理	27	331
其他批发业	34	426
零售业	1726	38239
综合零售	337	15449
食品、饮料及烟草制品专门零售	262	5125
纺织、服装及日用品专门零售	128	1726
文化、体育用品及器材专门零售	82	1629
医药及医疗器械专门零售	166	1738
汽车、摩托车、燃料及零配件专门零售	356	6598
家用电器及电子产品专门零售	178	2346
五金、家具及室内装饰材料专门零售	132	2032
鞋帽、化妆品及其他零售业	88	1536

图3-1 批发和零售业企业法人单位和从业人员结构



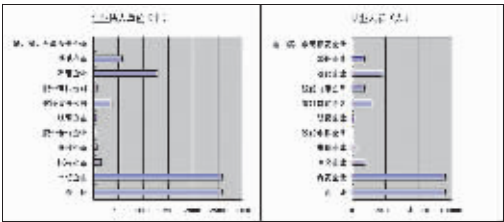
在批发和零售业企业法人单位中,内资企业占99.9%,港、澳、台商投资企业占0.1%。内资企业中,国有企业占全部批发和零售业企业法人单位的5.6%,集体企业占2.7%,私营企业占50.4%,股份有限公司占2.7%,有限责任公司占14.1%。

在批发和零售业企业法人单位从业人员中,国有企业占全部批发和零售业企业法人单位从业人员的14.8%,集体企业占3.3%,私营企业占33.0%,股份有限公司占13.1%,有限责任公司占20.7%。港、澳、台商投资企业占0.1%(详见表3-2)。

表3-2 按登记注册类型分组的批发和零售业企业法人单位和从业人员

	企业法人单位(个)	从业人员(人)
合 计	2586	56031
内资企业	2584	55975
国有企业	146	8300
集体企业	69	1844
股份合作企业	17	185
联营企业	36	736
有限责任公司	364	11603
股份有限公司	71	7362
私营企业	1304	18517
其他企业	577	7408
港、澳、台商投资企业	2	56
外商投资企业	0	0

图3-2按登记注册类型分组的批发和零售业企业法人单位和从业人员



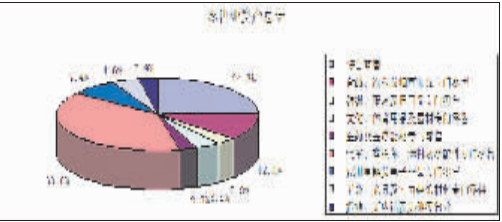
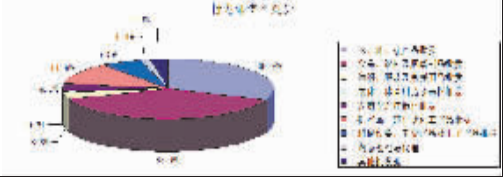
#### (二)资产总计

2013年末,批发和零售业企业法人单位资产总计172.60亿元。其中,批发业企业法人单位资产总计72.16亿元,零售业企业法人单位资产总计100.44亿元(详见表3-3)。

表3-3 按行业分组的批发和零售业企业法人单位资产总计

	资产总计(亿元)
合 计	172.60
批发业	72.16
农、林、牧产品批发	22.20
食品、饮料及烟草制品批发	27.81
纺织、服装及家庭用品批发	2.76
文化、体育用品及器材批发	0.40
医药及医疗器械批发	2.97
矿产品、建材及化工产品批发	8.38
机械设备、五金产品及电子产品批发	4.57
贸易经纪与代理	1.00
其他批发业	2.06
零售业	100.44
综合零售	24.43
食品、饮料及烟草制品专门零售	12.08
纺织、服装及日用品专门零售	3.33
文化、体育用品及器材专门零售	3.83
医药及医疗器械专门零售	2.83
汽车、摩托车、燃料及零配件专门零售	38.94
家用电器及电子产品专门零售	7.39
五金、家具及室内装饰材料专门零售	4.59
鞋帽、化妆品及其他零售业	2.94

图3-3按行业分组的批发和零售业企业法人单位资产总计



### 二、交通运输、仓储和邮政业

#### (一)企业法人单位数和从业人员

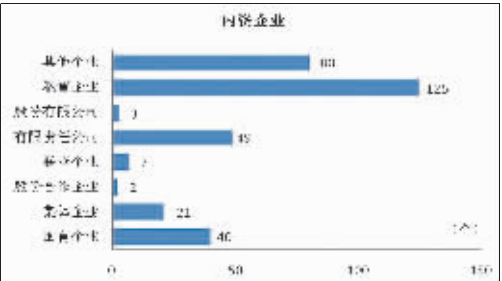
2013年末,信阳市共有交通运输、仓储和邮政业企业法人单位327个,从业人员21070人,分别比2008年末增长73.0%和37.5%。

在交通运输、仓储和邮政业企业法人单位中,内资企业占100%。在交通运输、仓储和邮政业企业法人单位从业人员中,内资企业占100%。

表3-4 按登记注册类型分组的交通运输、仓储和邮政业企业法人单位和从业人员

	企业法人单位(个)	从业人员(人)
合 计	327	21070
内资企业	327	21070
国有企业	40	5133
集体企业	21	2575
股份合作企业	2	61
联营企业	7	158
有限责任公司	49	5779
股份有限公司	3	129
私营企业	125	5564
其他企业	81	1671
港、澳、台商投资企业		
外商投资企业		

图3-4 按登记注册类型分组的交通运输、仓储和邮政业企业法人单位

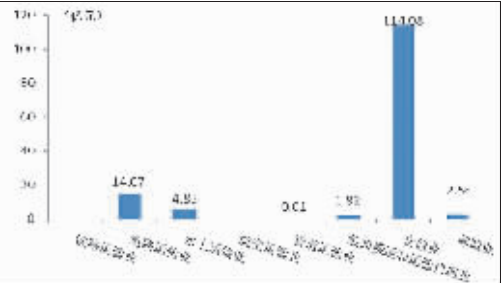


2013年末,交通运输、仓储和邮政业企业法人单位资产总计137.37亿元(详见表3-5)。

表3-5按行业分组的交通运输、仓储和邮政业企业法人单位资产总计

	资产总计(亿元)
合 计	137.37
铁路运输业	
道路运输业	14.07
水上运输业	4.85
航空运输业	
管道运输业	0.01
装卸搬运和运输代理业	1.82
仓储业	114.08
邮政业	2.51

图3-5按行业分组的交通运输、仓储和邮政业企业法人单位资产总计



### 三、住宿和餐饮业

#### (一)企业法人单位数和从业人员

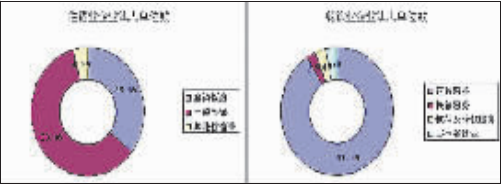
2013年末,信阳市共有住宿和餐饮业企业法人单位745个,从业人员17903人。

在住宿和餐饮业企业法人单位中,住宿业占25.5%,餐饮业占74.5%。在住宿和餐饮业企业法人单位从业人员中,住宿业占41.7%,餐饮业占58.3%(详见表3-6)。

表3-6 按行业分组的住宿和餐饮业企业法人单位和从业人员

	企业法人单位(个)	从业人员(人)
合 计	745	17903
住宿业	190	7467
旅游饭店	68	4836
一般旅馆	114	2428
其他住宿业	8	203
餐饮业	555	10436
正餐服务	506	9664
快餐服务	14	277
饮料及冷饮服务	17	220
其他餐饮业	18	275

图3-6 按行业分组的住宿和餐饮业企业法人单位



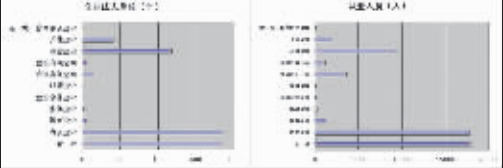
在住宿和餐饮业企业法人单位中,内资企业占99.7%,港、澳、台商投资企业占0.3%。内资企业中,国有企业占全部住宿和餐饮业企业法人单位的2.0%,集体企业占0.9%,私营企业占63.1%,股份有限公司占2.3%,有限责任公司占8.5%。

在住宿和餐饮业企业法人单位从业人员中,内资企业占99.7%,港、澳、台商投资企业占0.3%(详见表3-7)。

表3-7 按登记注册类型分组的住宿和餐饮业企业法人单位和从业人员

	企业法人单位(个)	从业人员(人)
合 计	745	17903
内资企业	743	17845
国有企业	15	1277
集体企业	7	269
股份合作企业	2	95
联营企业	3	106
有限责任公司	68	3636
股份有限公司	17	1208
私营企业	470	9292
其他企业	166	1962
港、澳、台商投资企业	2	58
外商投资企业	0	0

图3-7按登记注册类型分组的住宿和餐饮业企业法人单位和从业人员



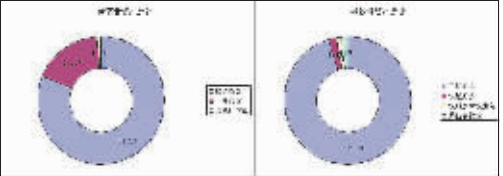
#### (二)资产总计

2013年末,信阳市住宿和餐饮业企业法人单位资产总计36.21亿元。其中,住宿业企业法人单位资产总计20.01亿元,餐饮业企业法人单位资产总计16.20亿元(详见表3-8)。

表3-8 按行业分组的住宿和餐饮业企业法人单位资产总计

	资产总计(亿元)
合 计	36.21
住宿业	20.01
旅游饭店	16.25
一般旅馆	3.51
其他住宿业	0.25
餐饮业	16.20
正餐服务	15.41
快餐服务	0.30
饮料及冷饮服务	0.25
其他餐饮业	0.25

图3-8 按行业分组的住宿和餐饮业企业法人单位资产总计



### 四、信息传输、软件和信息技术服务业

#### (一)企业法人单位数和从业人员

2013年末,信阳市共有信息传输、软件和信息技术服务业企业法人单位54个,比2008年末增长217.6%;从业人员7534人,比2008年末增长80.4%。

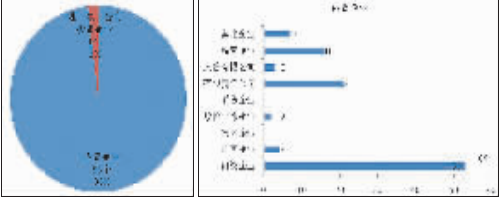
在信息传输、软件和信息技术服务业企业法人单位中,内资企业占98.1%,港、澳、台商企业占1.9%。

在信息传输、软件和信息技术服务业企业法人单位从业人员中,内资企业占72.1%,港、澳、台商投资企业占27.9%(详见表3-9)。

表3-9 按登记注册类型分组的信信息传输、软件和信息技术服务业企业法人单位和从业人员

	企业法人单位(个)	从业人员(人)
合 计	54	7534
内资企业	53	5432
国有企业	4	3266
集体企业		
股份合作企业	2	31
联营企业		
有限责任公司	21	538
股份有限公司	3	610
私营企业	16	274
其他企业	7	713
港、澳、台商投资企业	1	2102
外商投资企业		

图3-9按登记注册类型分组的信信息传输、软件和信息技术服务业企业法人单位



2013年末,信息传输、软件和信息技术服务业企业法人单位资产总计37.37亿元,比2008年末增长17.6%(详见表3-10)。

表3-10 按行业分组的信信息传输、软件和信息技术服务业企业法人单位资产总计

	资产总计(亿元)
合 计	37.37
电信、广播电视和卫星传输服务	36.51
互联网和相关服务	0.16
软件和信息技术服务业	0.71

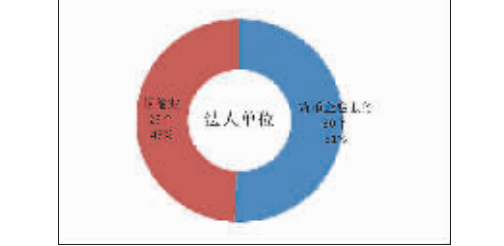
### 五、金融业

2013年末,信阳市共有金融业法人单位59个,全部金融业从业人员5745人,分别比2008年末增长25.5%和下降71.8%(详见表3-11)。

表3-11 按行业分组的金融业法人单位和从业人员

	法人单位(个)	从业人员(人)
合 计	59	5745
货币金融服务	30	5745
资本市场服务		
保险业	28	
其他金融业		

图3-10按行业分组的金融业法人单位和从业人员



### 六、房地产业

#### (一)企业法人单位数和从业人员

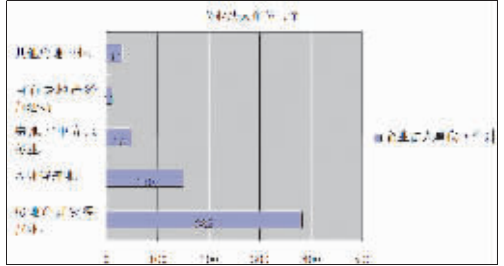
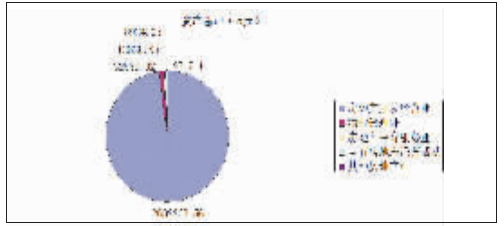
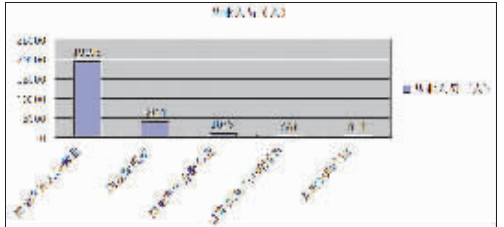
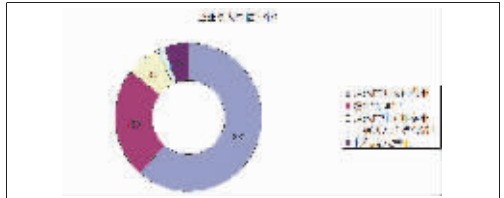
2013年末,信阳市共有房地产业企业法人单位622个。其中,房地产开发经营业382个,物业管理业150个,房地产中介服务业47个。

2013年末,房地产业企业法人单位从业人员25157人。其中,房地产开发经营业19498人,物业管理业3911人,房地产中介服务业1073人(详见表3-12)。

表3-12 按行业分组的房地产业企业法人单位和从业人员

	企业法人单位(个)	从业人员(人)
合 计	622	25157
房地产开发经营业	382	19498
物业管理业	150	3911
房地产中介服务业	47	1073
自有房地产经营活动	11	361
其他房地产业	32	314

图3-11按行业分组的房地产业企业法人单位



### 七、租赁和商务服务业

#### (一)企业法人单位数和从业人员

2013年末,信阳市共有租赁和商务服务业企业法人单位402个,从业人员7418人,分别比2008年末增长38.4%和224.9%。

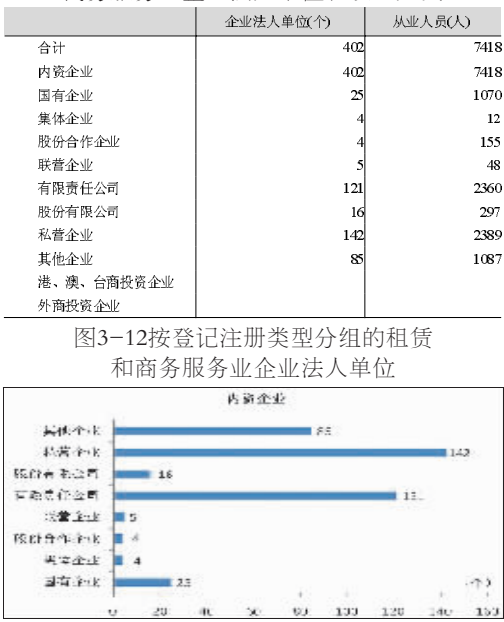
在租赁和商务服务业企业法人单位中,内资企业占100%。

在租赁和商务服务业企业法人单位从业人员中,内资企业占100%(详见表3-14)。

表3-14 按登记注册类型分组的租赁和商务服务业企业法人单位和从业人员

	企业法人单位(个)	从业人员(人)
合 计	402	7418
内资企业	402	7418
国有企业	25	1070
集体企业	4	12
股份合作企业	4	155
联营企业	5	48
有限责任公司	121	2360
股份有限公司	16	297
私营企业	142	2389
其他企业	85	1087
港、澳、台商投资企业		
外商投资企业		

图3-12按登记注册类型分组的租赁和商务服务业企业法人单位



2013年末,租赁和商务服务业企业法人单位资产总计54.97亿元,比2008年末增长1318.5%。

### 八、科学研究和技术服务业

#### (一)企业法人单位数和从业人员

2013年末,信阳市共有科学研究和技术服务业企业法人单位387个,从业人员7506人,分别比2008年末增长591.1%和366.8%。

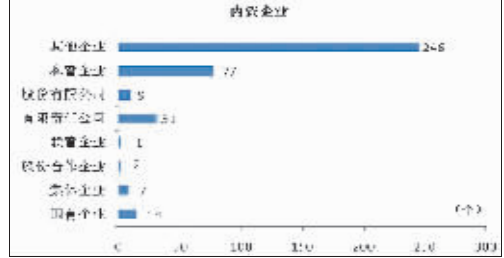
在科学研究和技术服务业企业法人单位中,内资企业占100%,港、澳、台商和外商投资企业占0%。

在科学研究和技术服务业企业法人单位从业人员中,内资企业占100%,港、澳、台商和外商投资企业占0%(详见表3-15)。

表3-15 按登记注册类型分组的科学研究和技术服务业企业法人单位和从业人员

	企业法人单位(个)	从业人员(人)
合 计	387	7506
内资企业	387	7506
国有企业	14	708
集体企业	7	85
股份合作企业	2	45
联营企业	1	72
有限责任公司	31	590
股份有限公司	9	222
私营企业	77	1095
其他企业	246	4694
港、澳、台商投资企业		
外商投资企业		

图3-13按登记注册类型分组的科学研究和技术服务业企业法人单位



#### (二)资产总计

2013年末,科学研究和技术服务业企业法人单位资产总计17.88亿元,比2008年末增长1349.3%(详见表3-16)。

表3-16 按行业分组的科学研究和技术服务业企业法人单位资产总计

	资产总计(亿元)
合 计	17.88
研究和试验发展	0.01
专业技术服务业	11.24
科技推广和应用服务业	6.63

### 九、居民服务、修理和其他服务业

#### (一)企业法人单位数和从业人员

2013年末,信阳市共有居民服务、修理和其他服务业企业法人单位169个,从业人员3655人,分别比2008年末增长101.2%和112.6%。

在居民服务、修理和其他服务业企业法人单位中,内资企业占100%,港、澳、台商和外商投资企业占0%。

在居民服务、修理和其他服务业企业法人单位从业人员中,内资企业占100%,港、澳、台商和外商投资企业占0%(详见表3-17)。

表3-17 按登记注册类型分组的居民服务、修理和其他服务业企业法人单位和从业人员

	企业法人单位(个)	从业人员(人)
合 计	169	3655
内资企业	169	3655
国有企业	4	130
集体企业	4	35
股份合作企业		
联营企业	1	11
有限责任公司	24	601
股份有限公司	2	45
私营企业	107	2423
其他企业	27	410
港、澳、台商投资企业		
外商投资企业		

#### (二)资产总计

2013年末,居民服务、修理和其他服务业企业法人单位资产总计4.13亿元,比2008年末增长295.4%(详见表3-18)。

表3-18 按行业分组的居民服务、修理和其他服务业企业法人单位资产总计

	资产总计(亿元)
合 计	4.13
居民服务业	1.87
机动车、电子产品和日用产品修理业	1.76
其他服务业	0.50

### 十、水利、环境和公共设施管理业

#### (一)法人单位和从业人员