

2011年信阳市国民经济和社会发展统计公报

信阳市统计局

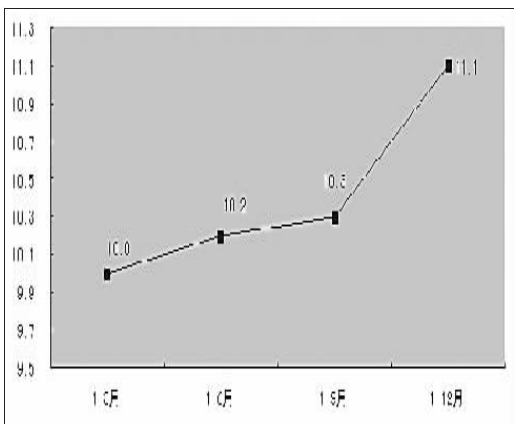
(2012年4月10日)

2011年,是中原经济区建设正式上升为国家战略的一年,也是经济形势异常复杂的一年。面对复杂多变的内外环境,全市上下在市委、市政府的正确领导下,坚持以科学发展观为指导,认真落实国家宏观调控政策及省委、省政府决策部署,切实抓好“四个突出”和“八策并举”,克难攻坚,开拓进取,国民经济继续保持了好的趋势、好的态势和好的气势,各项社会事业全面进步,人民群众生活继续改善,实现了“十二五”时期的良好开局。

一、综合

初步核算,全市生产总值1276.83亿元,比上年增长11.1%。其中,第一产业增加值330.05亿元,增长3.8%;第二产业增加值543.61亿元,增长15.5%;第三产业增加值403.17亿元,增长11.5%。三次产业对GDP增长的贡献率依次为9.1%、58.9%、32.0%,分别拉动GDP增长1.0、6.5和3.6个百分点。三次产业结构调整为25.8:42.6:31.6,二三产业增加值占生产总值的比重较上年提高0.6个百分点。非公有制经济实现增加值704.6亿元,占生产总值的比重为55.2%,比上年增长0.7个百分点。

2011年GDP增长速度(%)



全年地方财政总收入63.36亿元,比上年增长33.6%。地方一般预算收入44.33亿元,增长30.0%,其中,税收收入34.30亿元,增长33.9%,占一般预算收入的77.4%;非税收入10.03亿元,增长18.2%,占22.6%。地方财政一般预算支出222.80亿元,增长28.2%。其中,教育支出57.29亿元,增长43.1%;社会保障和就业支出26.50亿元,增长36.6%。全部国税收入25.18亿元,增长33.5%;全部地税收入27.04亿元,增长44.9%。

全年居民消费价格总水平比上年上涨4.9%。其中,城市上涨5.0%、农村上涨4.9%。全年商品零售价格水平上涨5.2%。农业生产资料价格水平上涨7.9%。

2011年各类价格指数

类别	以上年为100		
	全市	城市	农村
居民消费价格总指数	104.9	105.0	104.9
食品	113.5	114.8	112.5
#粮食	114.7	114.7	114.6
肉禽及其制品	127.9	133.8	124.2
蛋	113.4	118.1	111.0
水产品	111.8	113.0	110.7
菜	98.9	99.7	98.2
在外用膳食品	112.1	118.6	106.1
烟酒	106.4	109.0	103.4
衣着	98.5	96.8	100.0
家庭设备用品及维修服务	99.3	99.1	99.6
医疗保健和个人用品	101.7	101.5	101.9
交通和通信	100.7	100.2	101.1
娱乐教育文化用品及服务	100.5	101.0	100.0
居住	104.5	104.9	104.3
商品零售价格指数	105.2	105.2	105.2
农业生产资料价格指数	107.9	-	107.9

年末从业人员486.49万人。其中第一产业228.07万人,第二产业105.59万人,第三产业152.82万人。城镇就业人员77.55万人,新增就业人员9.64万人。下岗职工实现再就业3.09万人,困难人员实现再就业1.29万人。年末城镇登记失业率为2.3%。在岗职工年平均工资26776元,比上年增长9.2%。

二、农业

全年农林牧渔业总产值569.58亿元,比上年增长3.8%。其中,种植业总产值358.46亿元,增长4.2%;林业总产值16.90亿元,增长8.5%;畜牧业总产值157.84亿元,增长4.3%;渔业总产值22.56亿元,下降8.4%。年末市级以上农业产业化重点龙头企业266家,农民专业合作社4787家,入社农户59.2万户。

全年粮食作物种植面积830.97千公顷,增长1.0%。其中,水稻452.90千公顷,增长1.1%;小麦297.20千公顷,增长0.1%。油料作物种植面积250.83千公顷,与上年基本持平;蔬菜种植面积102.62千公顷,下降3.8%;茶叶种植面积75.17千公顷,增长20.6%。

全年粮食总产量115.94亿斤,比上年增长0.8%。其中,夏粮28.41亿斤,增长0.1%;秋粮87.53亿斤,增长1.0%。油料总产量55.85万吨,下降12.2%;蔬菜303.68万吨,下降2.4%;茶叶总产量4.78万吨,增长16.2%。

年末共有规模化养殖小区1200个。全年肉类总产量58.82万吨,比上年增长1.8%;禽蛋产量24.34万吨,增长0.8%;牛奶产量1972吨,下降76.1%。

全年养殖水面利用面积106.25万亩,比上年增长0.1%。水产品产量23.56万吨,下降9.7%。

2011年主要农产品产量

产品名称	单位	绝对数	比上年增长%
粮食	吨	5796816	0.8
夏粮	吨	1420259	0.1
#小麦	吨	1390896	0.3
秋粮	吨	4376557	1.0
#水稻	吨	4149186	0.5
油料	吨	558538	-12.2
#花生	吨	218885	6.9
油菜籽	吨	323371	-22.2
棉花	吨	2731	-54.9
麻类	吨	33449	16.2
糖料	吨	77551	9.7
烟叶	吨	2658	-5.9
茶叶	吨	47800	16.2
蔬菜	吨	3036758	-2.4
水果	吨	126503	11.4
肉类	吨	588152	1.8
禽蛋	吨	243422	0.8
牛奶	吨	1972	-76.1
水产品	吨	235596	-9.7

年末农业机械总动力510.48万千瓦,比上年增长10.7%。大型拖拉机1.99万台,增长16.0%;小型拖拉机18.05万台,增长3.1%;农用运输车6.50万辆,增长3.0%。全年化肥施用量(折纯)51.57万吨,增长9.1%。农村用电量12.92亿千瓦时,增长3.5%。有效灌溉面积469.78千公顷;新增有效灌溉面积16.55千公顷;节水灌溉面积58.86千公顷;新增节水灌溉面积8.29千公顷。

三、工业和建筑业

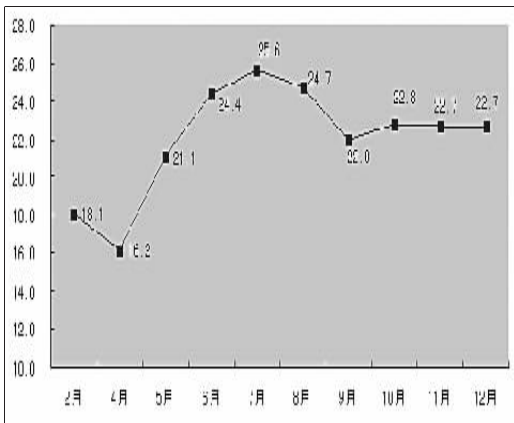
全年全部工业完成增加值445.88亿元,比上年增长17.6%。规模以上工业企业增加值350.01亿元,增长21.8%。其中,轻工业增长23.7%,重工业增长20.4%,轻、重工业比为43.5:56.5。规模以上工业企业产品产销率98.1%。

2011年规模以上工业企业增加值主要分类情况

指标	绝对数	比上年增长%
总计	3500050	21.8
#轻工业	1521788	23.7
重工业	1978262	20.4
#国有控股企业	368634	22.9
#国有企业	200792	24.6
集体企业	136338	13.1
股份合作企业	9178	-3.4
股份制企业	2124045	23.1
外商港澳台商企业	113249	31.5
其他	916447	18.8
#公有制	505771	20.2
非公有制	2994279	22.1
#大型企业	636343	16.4
中型企业	1090286	15.9
小型企业	1773421	28.2
#高技术产业	213574	40.9
#农村工业	240232	14.1

规模以上工业35个行业大类中,规模居前10位的行业增加值增速依次为:农副食品加工业比上年增长21.9%,非金属矿物制品业增长37.2%,黑色金属冶炼及压延加工业增长19.7%,纺织业增长39.2%,非金属矿采选业增长17.4%,木材加工及竹、藤、棕、草制品业增长18.3%,电力、热力的生产和供应业增长12.5%,饮料制造业增长31.9%,交通运输设备制造业增长21.4%,化学原料及化学制品制造业下降17.8%。32个行业增加值保持增长,其中,通信设备、计算机及其他电子设备制造业增长19.3倍,废弃资源和废旧材料回收加工业增长74.0%,文教体育用品制造业增长47.7%,纺织服装、鞋、帽制造业增长45.1%。

2011年各月规模以上工业增加值增速(%)



全年规模以上工业企业主营业务收入1285.62亿元,比上年增长37.9%;利润总额67.55亿元,增长28.5%。35个行业大类中,有16个行业利润总额超过亿元,2个行业利润总额超过10亿元。其中,农副食品加工业实现利润16.93亿元,非金属矿物制品业14.05亿元,纺织业4.68亿元,木材加工及木、竹、藤、棕、草制品业4.52亿元,化学原料及化学制品制造业4.12亿元。30个行业利润保持增长。其中,造纸及纸制品业利润增长3.98倍,水的生产和供应业增长3.11倍,通信设备、计算机及其他电子设备制造业增长1.82倍,燃气生产和供应业增长1.32倍,皮革、毛皮、羽毛(绒)及其制品业增长74.0%。

主要工业产品产量中,大米增长29.0%,精制食品植物油增长84.9%,软饮料增长39.5%,纱增长56.3%,人造板增长31.6%,水泥增长10.7%,瓷质砖增长2.79倍,钢材增长16.3%,发电量增长18.7%。

2011年规模以上工业企业主要产品产量

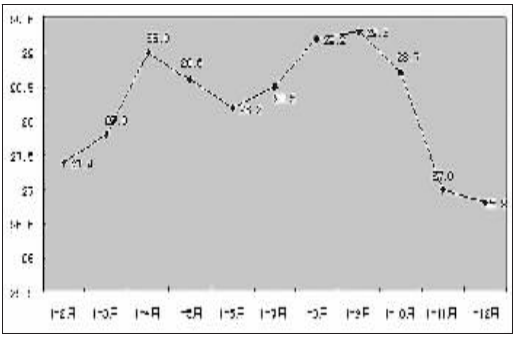
产品名称	单位	绝对数	比上年增长%
大米	吨	3816736	29.0
食用植物油	吨	213509	84.9
精制茶	吨	40302	7.6
纱	吨	47676	56.3
服装	万件	739.2	32.3
人造板	立方米	1856589	31.6
家具	件	104912	8.9
中成药	吨	5952	21.2
齿轮	吨	2292	38.8
铸铁件	吨	5229	113.0
塑料制品	吨	10840	77.3
水泥	吨	7224014	10.7
砖(折标准砖)	万块	1574668	29.3
瓷质砖	平方米	18288732	278.6
生铁	吨	2424652	17.0
粗钢	吨	2366876	12.8
钢材	吨	2733577	16.3
发电量	万千瓦小时	886441	18.7
自来水生产量	万立方米	12000	11.5

全年全社会建筑业增加值97.73亿元,比上年增长5.8%。具有资质等级的建筑施工企业房屋建筑面积1622万平方米,增长14.1%;竣工面积1107万平方米,增长6.1%;实现利润10.86亿元,增长6.5%。

四、固定资产投资

全年全社会固定资产投资1052.99亿元,比上年增长25.1%。其中,固定资产投资980.50亿元,增长26.8%;农户投资72.48亿元,增长6.6%。

2011年固定资产投资累计增长速度(%)



在固定资产投资中,国有控股投资215.43亿元,比上年下降0.5%;民间投资764.28亿元,增长37.9%;港澳台投资3.51亿元,增长68.7%;外商投资2.22亿元,增长14.6%。分产业看,第一产业投资38.36亿元,下降19.1%;第二产业投资270.25亿元,增长33.2%;第三产业投资671.90亿元,增长28.5%。

2011年各行业固定资产投资完成情况

行业	投资额	比上年增长%
合计	9805037	26.8
农林牧渔业	383604	-19.1
工业	2701282	33.3
采矿业	69498	-27.3
制造业	2435942	35.6
电力、燃气及水的生产和供应业	195842	45
建筑业	1200	-55.4
交通运输、仓储和邮政业	520237	45.4
信息传输、计算机服务和软件业	13780	-71.3
批发和零售业	242466	29.5
住宿和餐饮业	109761	31.4
金融业	19680	0.7
房地产业	3826138	38.3
租赁和服务业	35063	1.1
科学研究、技术服务和地质勘查业	8580	43.6
水利、环境和公共设施管理业	1525578	22.9
居民服务业和其他服务业	9439	-29.4
教育	133506	5.3
卫生、社会保障和社会福利业	133235	37.4
文化、体育和娱乐业	78790	-38.6
公共管理和社会组织	62698	-47.3

全年工业投资270.13亿元,比上年增长33.3%。其中,食品业投资59.90亿元,增长11.2%;纺织业投资26.71亿元,增长76.5%;饮料制造业投资15.47亿元,增长54.3%;燃气、水业投资10.08亿元,增长34.6%;电子业投资9.15亿元,增长2.41倍。

全年房地产开发投资165.48亿元,增长21.6%。其中,住宅投资134.43亿元,增长16.3%。房屋竣工面积720.70万平方米,增长38.5%。其中,住宅600.51万平方米,增长31.6%。商品房销售面积481.79万平方米,增长15.6%。其中,住宅432.90万平方米,增长15.8%。商品房销售额130.22亿元,增长52.6%。其中,住宅111.44亿元,增长53.9%。

全年亿元以上固定资产投资在建项目340个,其中本年新开工151个,完成投资339.3亿元,占固定资产投资的34.6%,比上年增长61.9%。68个重点建设项目完成投资110.58亿元,占年计划的103.8%。息淮、淮固高速公路建设、明港机场军民合用项目、宁西铁路信阳段增建二线工程、出山店水库、信阳工业城泛蓝电子工业园、西气东输二线南阳-信阳天然气管道等重点项目建设进展顺利。

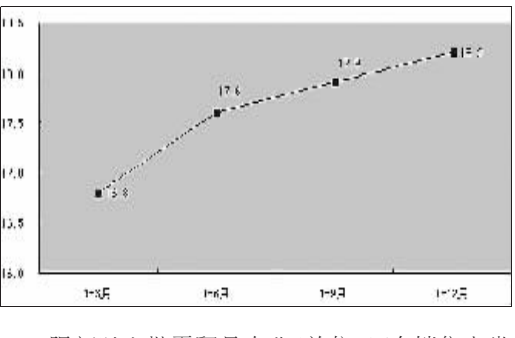
全年新增固定资产投资770.65亿元,固定资产投资交付使用率78.6%。施工项目2215个,建成投产项目1494个,建成投产率67.4%。

五、国内贸易

全年批发和零售业实现增加值57.25亿元,比上年增长10.7%;住宿和餐饮业实现增加值49.73亿元,增长10.0%。

全年社会消费品零售总额511.95亿元,比上年增长18.2%。分城乡看,城镇消费品零售额412.64亿元,增长12.8%;乡村消费品零售额99.31亿元,增长16.0%。分行业看,批发和零售业零售额369.12亿元,增长18.0%;住宿和餐饮业零售额142.84亿元,增长23.3%。

2011年社会消费品零售总额累计增速(%)



限额以上批零贸易企业(单位)25个销售大类中,食品、饮料、烟酒类零售额增长29.3%,服装、鞋帽、针纺织类增长33.1%,日用品类增长49.3%,五金电料类增长32.1%,石油及制品类增长39.5%,汽车类增长10.5%。

年末共有“万村千乡市场工程”网点3502个,覆盖率达到97%。

六、对外经济

全年进出口总额65780万美元,比上年增长85.5%。其中,出口总额17762万美元,增长69.2%。出口总额中,一般贸易16671万美元,增长1.03倍;加工贸易977万美元,增长6.7%。机电产品出口3521万美元,增长1.28倍;高新技术产品出口311万美元,下降3.2%。

全年新批准外商投资企业17家,合同利用外商投资20246万美元,比上年增长38.6%;实际利用外商直接投资28673万美元,增长71.8%。

全年对外承包工程、劳务合作和设计咨询业务新签合同额2840万美元,比上年增长6.8%;营业额3184万美元,下降7.7%。

七、交通、邮电和旅游

全年交通运输、仓储及邮政业实现增加值58.12亿元,比上年增长11.2%。

年末公路通车里程24438公里,其中高速公路434公里。拥有各类民用汽车83.83万辆,比上年增长4.2%。货物周转量增长28.2%,提高16.1个百分点;货运量增长27.1%,提高16.5个百分点;旅客周转量增长20.6%,回升30.1个百分点,客运量增长18.4%,提高1个百分点。

2011年各种运输方式完成运输量

指标	单位	绝对数	比上年增长%
货物周转量	万吨公里	2824673	28.2
公路	万吨公里	1451788	23.7
水运	万吨公里	1372885	33.3
货运量	万吨	8980	27.1
公路	万吨	7086	23.0
水运	万吨	1894	45.7
旅客周转量	万人公里	755072	20.6
公路	万人公里	752308	20.6
水运	万人公里	2764	1.3
客运量	万人	11811	18.4
公路	万人	11741	18.6
水运	万人	70	0.0

全年邮电业务总量28.04亿元,比上年增长18.7%。其中,电信业务总量25.14亿元,增长18.4%;邮政业务总量2.90亿元,增长21.9%。本地固定电话用户76.35万户,下降2.33%;移动电话用户367.53万户,增长54.8%。年末计算机互联网用户41.74万户,增长14.6%。

全年共接待境外旅游人数9114人次,比上年增长26.6%。其中,港澳同胞6545人次,增长27.2%。实现创汇收入823万元,增长26.6%。接待国内旅游人数1160万人次,比上年增长14.6%,旅游总收入43亿元,增长43.1%。年末共有A级旅游景区22处,其中4A级以上景区5处,星级宾馆(三星级以上)34家,国际和国内旅行社39家。

八、金融、证券和保险业

年末金融机构各项人民币存款余额1266.66亿元,比上年末增长23.2%。其中,财政性存款余额19.89亿元,增长20.2%;城乡居民储蓄存款余额920.69亿元,增长17.4%。金融机构各项人民币贷款余额631.58亿元,增长10.8%。其中,短期贷款余额396.98亿元,增长9.1%;中长期贷款余额222.67亿元,增长22.7%。农村信用社贷款余额189.20亿元,增长23.0%。金融机构个人消费贷款余额65.58亿元,增长38.1%。年末金融机构存贷比为49.9%,新增存贷比为32.6%。

全年银行业金融机构账面盈利12.75亿元。按照五级分类统计,年末银行业不良贷款率为5%,较年初下降3个百分点。

年末共有上市公司2家,上市公司境内市场A股总市值32.8亿元。