

【试验区特稿】

打造边贸枢纽 推进城乡一体

——访平桥区肖王乡党委书记谢志锋

优势,决定其成为平桥区的边贸枢纽之地位。近年来,该乡以试验区建设为舞台,致力“三农”大发展;以六城联创为平台,先后捧回省级卫生乡、中州名镇、省级生态建设示范乡、市级文明村镇、市级平安建设优秀乡镇和市级“四无”乡镇的牌子……谢志锋认为,是“三措并举”支撑起全乡试验区建设的实践。

抓规划,科学定位发展

眼下,进入肖王乡,不难发现既整洁又美观的阳光新村、望月新村……“抓建设,破解发展瓶颈;抓试点,加快新村建设。”谢志锋说,我们围绕全市“百乡千村”的规划,确定“突出重点,优先镇区,鼓励进镇,变为居民”的目标,提升肖王乡作为3县(区)7乡镇区域性边贸商业中心地位,并把许岗示范村建设作为推进城乡一体化的主线,按照统一规划、统一设计、统一模式的要求,内引外联,借梯上楼,争资跑项,试点先行,典型引路,加大投入,优化环境,重点提升农民生活质量,改善群众生活条件。用市场化运作方式

建设阳光新村,满足217户、千余居民入住;通过土地置换方式建设上湾新村,可极大改善上湾村民组及周边150余户近600余人的生活条件,并可节余土地百余亩;通过招商引资兴建高标准商住楼——望月新村,届时可满足240余户、千余居民入住。

抓产业,集聚优势产业

谢志锋认为,产业集聚重在“依托”。该乡依托总投资5000万的向阳牧业生猪养殖示范园,总投资2500万元的兴和牧业生猪养殖示范园,在黄堂村打造生猪养殖产业集聚区,实现年出栏无公害生猪10万头,并带动相关产业的发展,真正形成富民之支柱产业;依托总投资5000万元、占地1000亩的许岗村玫瑰产业园,走“公司+基地+农户”的产业之路,打造玫瑰产业集聚区,带动了全乡特色产业发展,发展各类专业合作社29个、会员4380人,基地8个,涵盖了林业、烟叶、养殖等特色产业,带动农户1000余户,户均增收1500元,涌现出一批区级专业合作组织,培育了一批发

展现代农业的带头人。

抓保障,夯实发展基础

“发展,就是为了让群众分享改革的成果。”谢志锋说,我们的村卫生室反响大,解决了几万群众看病难的问题;我们的乡敬老院被评为省级文明敬老院,我们的农村新型医疗保险参保率71%,新农合98%;我们的留守子女关爱力度大,基本解除了外出务工群众的后顾之忧;我们的图书馆样式新,还高标准配备了文化新村项目;我们的治安哨亭建设速度快,夯实了治安防控的前沿阵地。

“三措并举”只是乡党政一班人和3万多群众一道的具体行动,关键是各级领导对肖王乡的关注度愈来愈高,倍增了我们推进试验区建设的干劲。谢志锋自豪地讲,许岗村名誉村长、市政协副主席熊静香还会同有关部门负责同志前来现场办公并召开协调会,全力支持了玫瑰产业集聚区项目建设。记者相信,肖王乡的活力一定会不断迸发!



信阳工业城城东办事处 平桥区农村改革发展综合试验区核心区 鸡公山管理区李家寨镇 沙河 区 供 销 社

试验区特刊

协办

莽张镇 优化农村经济发展结构

本报讯(金梁永刚) 10万头的豫鸣生态养殖园区,年出栏生猪1000头以上的中小型养殖场6个,华英鸭标准养殖小区8个,存栏8000只以上的中小型养鸡场5个,成立了生猪养殖、华英鸭养殖、淡水养殖和柱龙养殖4个专业合作社,养殖业年总产值超2亿元,同时还带动了500余人投身养殖业,使300余户群众走上致富道路,极大地优化了全镇的经济发展结构,撑起了该镇农村经济发展的半壁江山。

该镇在发展养殖业上,重生态,走可持续发展之路;育龙头,形成示范带动;用科技,增强企业发展后劲;建协会,提高养殖业组织化程度;创品牌,扩大养殖产业知名度。截至目前,该镇已发展生态养殖园区44家,有年出栏生猪

【冬春农建速报】

紫水街道办事处

本报讯(通讯员 新宇昕)入冬以来,光山紫水街道办事处围绕新农村建设的总体目标,全面分析农田水利基本建设的新形势,立足当前,着眼长远,统筹安排,强化措施,大打冬季农田水利基本建设攻坚战。

该办事处推陈出新,鼓励民投、民建、民营,放开建设权,搞活经营权,以优惠政策“引”,广泛宣传“带”,政府支持“推”为抓手,完善“一事一议”制度,按照“谁受益、谁负责、谁投资、谁所有”的原则,通过政府投资、民间筹资和招商引资等方式拓宽农田水利建设资金来源渠道。同时,该办事处结合辖区实际和群众反映的热点问题,尊重群众意愿,及早谋划,坚持5个村农田水利建设工作与6个街道居委会的重点工程建设同部署、同检查、同考核、同奖惩,对每项工程,层层签订责任书,主要领导亲自挂帅抓督办,指导水利建设,保证水利工程质量和进度,确保工程建设建一处、成一处、受益一处,有力地推动了农田水利基本建设。截至目前,该办事处9处工地同时开工,出动大型机械20余台次。

庙仙乡

本报讯(通讯员 何铸)罗山县庙仙乡把农田水利基本建设作为今冬明春的工作重点,立足于“早”,着眼于“实”,以抗塘改造、渠道整修、水库除险为重点,精心组织,明确责任,加大投入,强化措施,冬春农建高潮迭起。

为确保冬建任务保质保量按时完成,该乡强化领导,因地制宜,统筹规划,落实资金,增加投入,运用好各村“一事一议”资金在农建中的作用;大力实行“以奖代投”激励机制,对质量标准高、完成任务好的村进行奖励;鼓励支持民间资金投入水利建设,提高农建的总体投入水平。同时,加强管理,注重质量。从规划、设计、施工和管理等环节抓起,高标准、严要求,以质量促效益。全面推行领导包干、法人负责、监理责任制。在重点工程现场设立工作牌,对建设任务、人员职责进行明确。乡农建督查组经常深入施工现场了解和掌握工程建设进展情况,确保建设任务和措施落实到位,确保工程建一处,成一处,发挥效益一处。该乡计划投入农建资金275万元,投入劳力7.5万个,建设水利重点工程7个,完成抗塘改造52口,渠道整修6公里,渠道清淤7.6公里,修复水毁工程17处,水库除险加固3座。

马畎镇

本报讯(通讯员 马帅)光山县马畎镇积极行动,采取措施,确保实现“沟相通、渠相连、旱能浇、涝能排”的目标。

为实现上述目标,该镇加强领导,明确责任,积极引导,与群众充分协商,保护好、发挥好、调动好群众的积极性,用民主的方法引导、组织群众,自觉自愿地开展农田水利基本建设。各村充分利用“4+2”工作法,启动“一事一议”,做好农田水利基本建设工作,禁止任何村向群众乱收费、乱摊派。

谭家河乡

本报讯(通讯员 彭廷斌)平桥区谭家河乡围绕“山、水、田、林、路”,因地制宜开展农田水利基本建设,重点突出水毁工程修复、水库去险加固、塘堰坝整修及低产田改造。

目前,该乡争取农业综合开发项目898万元,加固硬化塘堰36座,修建溢流拦河坝9座,兴建路涵108座,开挖疏浚渠道8公里,硬化、衬砌渠道7条4公里,改良土壤7500亩,整修乡村主干道及机耕道路16公里,营造农田防护林305万株,培训各类技术员3500人次,示范推广优质、超级杂交稻7500亩。

【试验区好风光】



新型农村社区的优美环境、完善设施、舒适生活成为群众的一致追求。今年以来,息县项店镇李楼村按照“六统一”(规划、图纸、建设、高度、外观、办理手续)的标准和群众联建的方式,调动了群众参与新型农村社区建设的积极性。图为息县项店镇李楼村党支部书记李锋(左一)在介绍农民新村第三期工程的情景。 本报记者 常征 摄

斛山乡 推动六城联创再上台阶

本报讯(通讯员 李保奎)今年以来,光山县斛山乡抢抓试验区建设机遇,全力打好以优化人居环境、推进城乡一体化进程为重要内容的六城联创一硬仗,以“五化”推动六城联创工作上水平。

投入再加大。今年以来,该乡先后投资400多万元实施了主创街道二期商居户建设;硬化了一小路口等3条背街小巷;新安装整修路灯11盏;新建垃圾填埋场1处;新建公厕1个;新更换垃圾桶16个;新补栽行道树358棵。同时,再投资80万元实施了蔡桥街道综合整治;投资42万元新修张棚街道两侧下水道1400米;投资600多万元新建张棚集镇商居户25套。拉大了集镇框架,完善了集镇功能,提升了集镇品位。

八里畎镇 狠抓冬季森林防火工作

本报讯(通讯员 李峰)为切实抓好今冬明春森林防火工作,新县八里畎镇认真贯彻执行全县森林防火工作会议精神和“预防为主,积极消灭”的方针,狠抓森林防火各项工作的落实。

宣传教育到位。该镇利用张贴宣传标语、印制宣传单、制作防火提示牌(牌)、开设防火教育课等多种形式,广泛宣传《森林法》、《森林防火条例》等法律法规,把森林防火知识宣传得家喻户晓。突出抓好重点部位、重点节日、重点人员的宣传教育,对痴、呆、病、傻、儿童“五种人”落实监护人员,加强监管,把森林防火“五不准”按村规民约形式固定上墙,增强全民的防火意识。

队伍建设到位。该镇制订了《八里畎镇森林防火应急预案》,结合本镇实际,调整和充实森林防火纠察中队,组建了以机关干部、镇直民兵连为主的防火应急分队。各村组建了以基干民兵、党员、村民组长为主的森林防火民兵应急分队,建立防火应急分队花名册。同时,加强防火人员培训,并对防火器械进行检修,提高扑火救火的能力,做到闻火即动,则能战、战之能胜。

人才投入引领

该办事处一方面抽调工作能力强的机关干部组成专门办公室,为引领人才自身建设提供服务与保障,一方面鼓励返乡成功人士与大学生村干部投身试验区建设,发挥自身财力优势与智力优势,积极开展各类创业活动。同时引进各类人才,负责新品种引进推广;邀请信阳师院、信阳农专和市、区农业专家教授开展农村实用技术培训,举办各类培训班8期,培训农民1300人次,促进了土地流转步伐。

肖王乡党委书记谢志锋(右)在调研指导特色产业的情景。 本报记者 常征 摄

□本报记者 成兆本 常征

“去年以来,我们认真撰写八篇文章,努力打好六场硬仗……”昨天,平桥区肖王乡党委书记谢志锋接受记者采访时说。肖王乡处于东北一隅,南距信阳市30多公里,省道(信正路)S224穿境而过,毗邻京珠高速、沪陕高速公路的出口,与罗山县、正阳县的7个乡镇交界,淮河蜿蜒过境16公里。这样的区位优势,决定其成为平桥区的边贸枢纽之地位。近年来,该乡以试验区建设为舞台,致力“三农”大发展;以六城联创为平台,先后捧回省级卫生乡、中州名镇、省级生态建设示范乡、市级文明村镇、市级平安建设优秀乡镇和市级“四无”乡镇的牌子……谢志锋认为,是“三措并举”支撑起全乡试验区建设的实践。

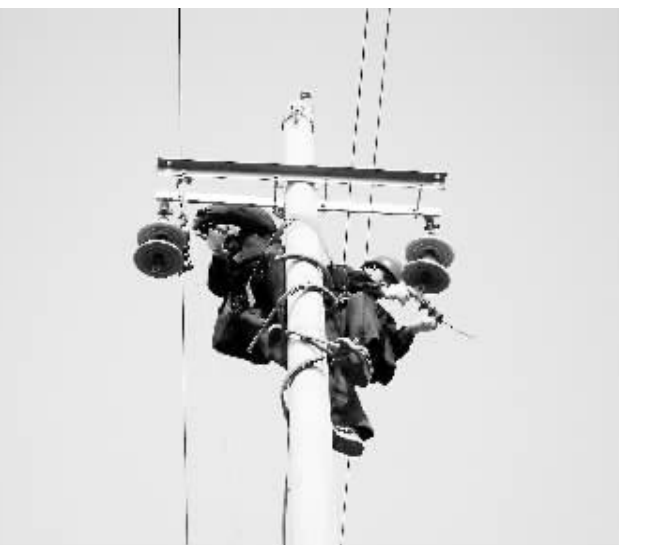
【试验区资讯】 浉河区 服务试验区建设

本报讯(通讯员 饶晓东 张益铭)今年以来,浉河区充分发挥区位优势,以创业带就业工作,不断壮大区域产业,为农村改革发展提供了有力的支撑。

营造创业氛围。该区在全市率先召开了全民创业动员大会,成立了由区长任组长的全民创业工作领导小组,出台相关优惠政策,大力推进全民创业,在“铺天盖地”上求突破;转变观念工作指导方式,把工作重点放在扩大创业主体,提供更多帮扶政策,完善创业服务体系,营造创业氛围,引导返乡农民工、下岗失业人员、大中专院校毕业生、机关企事业单位人员、复转军人“五股力量”上来,开展自主创业。

搭建创业平台。该区首先建成了高标准人力资源市场、23个高标准社区平台,举办天天开放式招聘会,为求职者和企业搭建互动供需交流平台;其次,率先在全市创建了36个充分就业社区,就业率在90%以上;再者,统筹城乡就业服务,共举办各类招聘会25场次,大力开展再就业服务月、“春风行动”、民营企业招聘周、大学生就业援助月等一系列活动,成功就业2828人;连续举办三次创业项目推介展示活动,累计发布创业项目120余个,发放相关宣传资料1.5万余份,吸引12000余人次参加了展示活动,并有1350余人当场达成创业合作意向。

搞好创业服务。建立培训、输出、维权三位一体的劳务经济发展新模式,年输劳动力14万人以上,打造了“回归劳务”品牌,年引进外资1.5亿元以上,率先在全市启动了农村创业促就业活动,并组建了由81名专业技术人员、创业成功人士和科研院所专家学者为主的创业咨询专家志愿服务团;表彰“创业示范户”220余名,建立了乡镇干部联系帮扶长效机制,共为150余名农村自主创业人员解决问题210余项。强化创业技能培训,建立了创业项目库,培育了9家创业实践训练基地、创业孵化基地和创业示范园区3个,提升了创业者的创业能力;加强创业后续跟踪服务,提高失业人员的创业成功率和就业带动率;创新小额担保贷款方式,通过小额担保贷款扶持实现就业,今年已共发放小额贷款1888万元,带动700人就近就地创业。



日前,息县电力总公司项店供电所制订合理方案,协调组织施工队,彻底改造涉及朱店、齐寨、董国坟、朱楼等村万余名群众生产生活用电的朱店线07#-08#杆,切实服务好试验区建设。图为该所电力施工人员正在电线杆上忙碌的情景。 何政 摄

让农民得到更多的实惠

——浉河区双井办事处的土地流转工作纪实

□本报记者 成兆本 通讯员 涂廷海 王善峰

双井办事处位于浉河区北部,淮河南岸,总面积43平方公里,辖7个行政村,83个村民组,人口1.5万人。耕地2.6万亩,林地面积1.7万亩,水资源面积3100亩。目前,共流转土地7898亩,其中耕地5998亩,林地1200亩,水面700亩。2010年新流转土地3700亩。通过土地流转,农民新增收入600万余元。在试验区建设工作中,双井办事处围绕“单项改革有特色,综合示范树典型,整体发展上台阶”的发

展思路,创新土地流转机制,盘活了农村土地。

特色产业带动

该办事处以专业合作社为依托,积极构建蔬菜种植、水产品养殖、生猪养殖特色主导产业。2010年办事处引进的树林坡千亩蔬菜基地和豫丰千亩蔬菜基地建设项目,是区政府重点实施项目之一,是市人大常委01号议案打造“菜篮子”工程具体体现。投资额均在5000万元以上,个人投资,已建成日光温室高档生产基地500亩,骨架大棚中档基地800亩,同时以该项目的成功实