

# 我市城市低收入家庭将实现应保尽保

本报讯(陈伟)近日,从市房管局传来一个好消息,为确保全省“十大民生工程”住房保障目标的完成,近日,我市确定了2010年住房保障责任目标。其中,对符合条件的城市低收入家庭将实现应保尽保。

一是完善保障体系。认真贯彻落实国家和省关于加强保障性安居工程的决策部署和有关政策要求,不断完善住房保障体系,加强住房保障机构建设,切实提高保障能力。二是落实工作责任。将保障性安居工程纳入重要的议事日程,逐级实行目标责任制管理,切实做到规划到位、资金到位、供地到位、政策到位、监管到位和服务到位。三是强化监督检查。定期对保障性安居工程建设进行督导。加强对工程建设进度、资金有效使用、优惠政策落实等情况的监督检查和调度。四是确保工程质量。严格执行法定建设程序和技术标准规范。加强施工管理,强化项目各环节的监管,确保工程质量;提高规划设计水平,在规定的户型建筑面积内,实现基本使用功能,满足基本生活需要。五是完成年度工作任务。对符合条件的城市低收入家庭应保尽保,保障户数达到26067户(其中发放租赁补贴20089户);廉租住房开工面积8.8万平方米,竣工面积14.95万平方米、2990套。其他方式落实房源830套。新开工经济适用房面积31万平方米,竣工20万平方米,为城镇低收入家庭提供经济适用房房源2800套。

通过城市和国有工矿棚户区改造解决2000户城市低收入家庭住房困难,完成拆迁面积20.44万平方米,完成改造面积18.4万平方米(其中,完成铁路系统棚户区拆迁面积4.2万平方米、改造面积8.4万平方米)。改造国有林场危旧住房3.33万平方米、390户。辖县(市、区)财政供给单位全面建立住房公积金制度。住房公积金覆盖率不低于48%;住房公积金资金使用率达到50%,其中个贷率不低于30%。

# 规规矩矩去停车 贴条罚款为哪般



这辆被贴罚单的车并没有停在停车位外

□本报记者 郝光 文/图

车子停在停车位上结果却被贴了条(罚款单),与徐女士一样郁闷的还有她的同事王女士及其

他几个有相同遭遇的车主。

4月13日下午,在中心城区解放路旁某公司上班的徐女士下班后准备开车回家,当她来到车前却发现自己的车被交警贴了罚款单。罚款原因是乱停乱放。“我的车从2009年6月开始就在这停放了,而且经常停在这里的也不止我们公司的车,还有水利局接送员工的大巴车平时都停在这里。”徐女士告诉记者。这次,她看

到跟她一起被贴条的车大概有十几辆。“我平时停车都非常注意的,我的车也在停车位以内,并没有乱停乱放啊?”徐女士百思不得其解,“就算是有新规定不让停车了,那交警部门也得先废除旧的停车位或者告知我们一下才对,为啥就直接给贴条了呢。”

昨日,记者来到位于位于市水利局附近的解放路查看,看到从中山路到胜利路之间的解放路的路北侧划的都有停车位,而路南侧没有,位于市十三小学后门附近有一个禁停标志。这说明这条路的北侧是允许停车的。现在仍然还有不少车停放在那里,而且记者还恰巧看到有一辆警



警车也停在这里却无人过问

# 茶文化节组委会决定 每卖一张门票 支援灾区5元

本报讯(记者 郝光)4月14日7时49分,青海省玉树县7.1级地震造成重大人员伤亡,牵动着每一个国人的心。昨天上午,记者获悉,中国茶都信阳第十八届国际茶文化节组委会作出决定,从4月28日茶文化节开幕式当晚的大型文艺演出的门票中每张提取5元钱作为支援地震灾区的义款。

缺乏,夜晚也只能露宿操场。大家心情非常沉重,面对同胞们的此种困境,除了祈愿灾难中的人们平安外,筹备办公室还要为灾区人民做力所能及的事,能做的就是向灾区支援一点善款以表心意。

4月14日下午,中国茶都信阳第十八届国际茶文化节筹备办公室召开紧急动员大会,商讨震区救援问题。经过大家研究决定,筹备办公室票务处从《茶香倾城 辉煌信阳》央视大型文艺晚会2万多张门票中,每张提取5元钱用于捐赠灾区的善款,并于当晚由电脑专业人员从售票电脑中单列程序,在售票的同时由电脑自动处理此款。张志强先生对记者表示,当28日晚会结束后将立即向社会公布提取出来的善款数额,以最快的速度交给河南省慈善总会,并由该组织转捐给玉树地震灾区。

记者从茶文化节组委会办公室副主任、河南安建广告文化传播有限公司负责人、河南慈善总会理事张志强先生那里获悉,茶文化节组委会筹备办公室的工作人员从新闻媒体上获悉青海省玉树地区14日上午发生7.1级强烈地震,造成大量人员伤亡和重大财产损失。玉树地区强震后,余震不断,最强达6.3级,民房90%以上倒塌,致死无数灾民不仅无家可归,而且衣、食严重



近期,有不少市民反映,在中桥南桥头,经常有商贩占道经营,既影响城市形象,又影响交通。他们呼吁有关部门管一管这个“马路市场”。

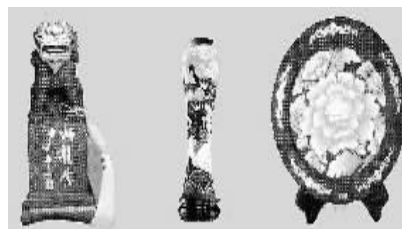
本报记者 张超 摄

# 呼吸进入危机时代 金乌炭雕应运而生

我们不得不相信这样一个事实,人的一生80%以上是在室内度过的,而72%的室内、93%的车内空气污染超标,68%的疾病与此有关。

同时,由于其高科技、健康、环保以及传统文化、吉祥祝福的内涵,又是人际交往中的珍贵好礼。

金乌炭雕专卖店地址:信阳市体彩广场金马会对面(燃气公司隔壁) 电话:13837665269



百姓生活

百姓生活

百姓生活

百姓生活

百姓生活

百姓生活

百姓生活

百姓生活

百姓生活

百姓生活

百姓生活

百姓生活

百姓生活

百姓生活

百姓生活

百姓生活

百姓生活

百姓生活

百姓生活

百姓生活

百姓生活

百姓生活

百姓生活

百姓生活

百姓生活

百姓生活

百姓生活

百姓生活

百姓生活

百姓生活

百姓生活

百姓生活

百姓生活

百姓生活

百姓生活

百姓生活

百姓生活

百姓生活

百姓生活

百姓生活

百姓生活

百姓生活

百姓生活

百姓生活

百姓生活

百姓生活

百姓生活

百姓生活

百姓生活

百姓生活

百姓生活

百姓生活

百姓生活

百姓生活

百姓生活

百姓生活

百姓生活

百姓生活

百姓生活

百姓生活

百姓生活

百姓生活

百姓生活

百姓生活

百姓生活

百姓生活

百姓生活

百姓生活

百姓生活

百姓生活

百姓生活

百姓生活

百姓生活

百姓生活

百姓生活

百姓生活

百姓生活

百姓生活

百姓生活

百姓生活

百姓生活

百姓生活

百姓生活

百姓生活

百姓生活

百姓生活

百姓生活

百姓生活

百姓生活

百姓生活

百姓生活

百姓生活

百姓生活

百姓生活

百姓生活

百姓生活

百姓生活

百姓生活

百姓生活

百姓生活

百姓生活

百姓生活

百姓生活

百姓生活

百姓生活

百姓生活

百姓生活

百姓生活

百姓生活

百姓生活

百姓生活

百姓生活

# 蛋类和水果价格下跌 蔬菜价格上涨

## 我市市民生活必需品近段时间价格相对平稳

据市商务局了解到,近段时间,我市市民生活必需品市场供应充足,价格运行平稳。在被监测的商品中,13种商品价格上涨,占36.11%;6种商品价格下跌,占16.67%;17种商品价格持平,占47.22%。从大类看:蛋类、水果价格下跌,蔬菜价格上涨,粮食类、食用油、肉类、食盐、鲜牛奶/食糖价格不变。

粮食类价格与前期持平。目前,粮食类商品平均零售价格为4.19元/公斤。其中,小包装大米平均零售价格为4.19元/公斤;小包装面粉平均零售价格为4.23元/公斤。近期,我市粮食市场没有大的波动,连续6周粮食价格运行稳定。预计后期我市粮食价格仍将在现有价格基础上平稳运行。

价格持平。苹果、鸭梨因季节性原因,供应减少,价格上涨,预计后期随着时令水果集中上市,我市水果价格有望进一步回落。

食糖、食盐、奶类价格稳定。目前,食糖平均零售价格为6.1元/公斤,食盐平均零售价格为2.35元/公斤,奶类平均零售价格为59.98元/公斤。

肉类价格保持稳定。目前,肉类平均零售价格为22.49元/公斤。其中,精瘦肉平均零售价格为26.5元/公斤,五花肉平均零售价格为18.48元/公斤。近期我市猪肉市场供应充足,价格运行平稳。但受需求不旺和生猪存栏量依然居高的影响,预计后期我市猪肉价格会有小幅回落可能。

蛋类价格下跌。目前,鲜鸡蛋平均零售价格为6.72元/公斤,较前期下跌0.3%。据分析,随着天气的逐渐转暖,蛋鸡产蛋量逐步增加,市场供给充足,再加上近期饲料价格持续回落养殖成本降低,导致我市蛋类价格下跌。预计后期鸡蛋价格仍有回落的空间。

蔬菜价格上涨。目前,蔬菜类平均批发价格为3.94元/公斤,较前期上涨4.79%。在被监测的18种蔬菜中,4种价格下跌,9种价格上涨,5种价格持平。其中,价格下跌的蔬菜品种有茄子、生姜、芹菜、生菜,跌幅分别为2.35%、2.86%、4.76%、7.14%;价格持平蔬菜品种是黄瓜、西红柿、蒜头、洋葱、冬瓜;其余蔬菜品种全部上涨,涨幅在4.17%至28.57%之间。一些越冬蔬菜进入尾声,上市量减少,市场供应趋紧,价格反弹;刚上市的蔬菜,由于产量小,不能满足需求,所以价格上涨。预计随着气温逐渐回升,蔬菜品种上市量逐步增大,我市蔬菜价格将会稳步回落。



放风筝是许多市民喜爱的户外活动。随着春季来临,风筝开始畅销。一位卖风筝的妇女说,近期最高峰时,她一天可卖出近百个风筝。图为市民正在选购风筝。 本报记者 张超 摄

# 遏制食品过度包装有了“上方宝剑”

□孙燕明

4月1日,国家质检总局和国家标准委颁布的《限制商品过度包装要求——食品和化妆品》国家标准正式实施。该标准对食品过度包装做出了强制性规定,食品包装层数不得超过3层,包装空隙率不得大于60%,初始包装之外的所有包装成本之和不得超过商品销售价格的20%。食品豪华包装既造成了浪费,也加重了消费者的负担,该标准的实施将使过度包装的奢华之风得到有效遏制。

金属、木材、玻璃、水晶等七八种材质,可谓奢华至极。

食品过度包装不仅价格高昂,还有可能严重危害人体健康。例如,使用聚氯乙烯材质做成的月饼托含有大量有毒有害物质。月饼含油脂较多,这些有毒有害物质溶在油中会被迁移到月饼上,对人体健康造成危害。聚氯乙烯燃烧时会产生大量的二恶英,毒性是氯化物的130倍、砒霜的900倍。另外,看似豪华的金属色月饼托中大量添加的金、银粉,不但形成安全隐患,而且不易与塑料分离,回收非常困难。

据权威机构调查,78.8%的消费者坚决反对过度包装,69.3%的消费者认为过度包装损害了消费者利益,91%的消费者愿意接受包装成本占销售总额10%以内的简单包装,9%的消费者愿意接受包装成本为20%以内的比较精美的包装,愿意付20%以上的过度包装没有人愿意付钱。

有关专家指出,过度包装不仅浪费资源、污染环境,而且导致商品价格虚高,损害消费者利益,扰乱市场秩序,助长奢侈腐败现象。过度包装是不成熟的市场经济的产物。

包装物,因过度包装造成的垃圾处理费每年就高达3亿多元。

2006年6月1日,国家质检总局和国家标准委发布的《月饼强制性国家标准》正式实施,这是我国产品标准中第一个对包装做出强制性规定的国家标准。该标准要求,包装成本不得超过月饼出厂价格的25%,每千克月饼的销售包装容积不得超过9.00x103立方厘米。另外,在月饼包装中搭售物品的,如果市场价格明显超过月饼自身价格,名称就不应标示为月饼。

2008年,国务院将《限制商品过度包装要求》列入立法计划,并向社会公开征求意见。该《条例》对商品包装是否过度的判定指标,较《限制商品过度包装要求——食品和化妆品》国家标准更为严格。《条例》规定,商品包装空隙率不得大于55%,而国家标准规定商品的包装空隙率最高不得超过60%;商品包装成本不得超过商品销售价格的15%,而这一指标在国家标准中为20%。

董金狮教授表示,近年来,有关部门针对食品过度包装开展监督检查,在一定程度上遏制了奢华之风。目前,市场上销售食品包装超过3层的并不多见,搭售礼品的现象也明显减少。食品包

不久前,记者从北京马连道茶叶城购买500克西湖龙井明前茶,茶叶包装最外层为塑胶外套,主体包装为大型红木盒,外设镀金金属配件,内设布艺装饰和木制托架,盒里铺有绸缎包巾,最里面对彩绘西湖风景的金属合金茶桶,仅包装就达2.5公斤。这种明前茶筒易包装每500克销售价为1080元,穿上豪华气派的“新衣”后卖到6888元,价格翻了5倍多。

国际食品包装协会副会长兼秘书长董金狮教授在接受记者采访时指出,按照国际惯例,包装成本不应超过产品出厂价的15%,否则就属于过度包装。我国大量食品包装的成本达到产品出厂价的30%以上,甚至高达几倍乃至几十倍,包装材料囊括几十种,有些食品包装还使用多种材质。例如,本来可以用牛皮纸或纸质茶叶筒包装的茶叶,却使用有机玻璃或水晶瓶包装;750毫升的红酒用1.5公斤重的木盒包装;还有些食品包装汇集

据有关部门统计,我国因过度包装造成的固体废物处理问题也日益突出,过度包装废弃物重量已占到固体废弃物的1/3,体积上则已达1/2。每年产生4000万吨包装物。仅北京市每年产生500多万吨垃圾中,各种商品的包装物约有150万吨,其中100万吨为可减少的过度

治理食品过度包装应坚持四结合指导原则

“如果食品包装回收系统更加完善,会有更多的包装物得到回收利用。”董金狮认为,食品包装生产企业应积极研发有利于资源节约和便于回收利用的包装新材料,积极推广符合节能环保要求的新技术、新设计和新工艺,将食品包装定义在满足包装功能的需求上,自觉避免不必要的包装,积极采用易回收、易处理或易降解的包装材料,提倡简约而不简单的食品包装新理念。

由于食品包装成本难以计算,消费者很难知道包装成本是否过度,给消费维权及执法带来困难。虽然新国标中提到,“应有效减少资源消耗,减少包装材料的用量;包装宜采用单一材质,或采用便于材料分离的包装材料”,但在该标准中并不是强制执行条款,今后还需要采取有效措施加以规范。治理食品过度包装应坚持四结合指导原则,即教育宣传为先导,强化管理为核心,回收利用为主要手段,打击处罚为补充措施。

(据中国消费网)

**民生新闻部记者电话**

|    |             |    |             |
|----|-------------|----|-------------|
| 苏鹏 | 13700765780 | 赵锐 | 13837617799 |
| 郝光 | 13903768608 | 张超 | 13598590127 |
| 孟磊 | 13903763839 | 杨柳 | 13503760801 |